

**Prezentarea măsurilor de protecție la site  
pentru șoferii de mărfuri ambalate.**

# BINE AȚI VENIT

Site-ul INEOS este o societate SEVESO. Este necesară o înregistrare oficială a fiecărui vizitator.

Protecția reprezintă prioritatea noastră numărul unu. Dacă aveți dubii sau în situații periculoase, întrerupeți imediat orice activitate!

Vă rugăm să citiți cu atenție această prezentare a normelor de protecție. La final urmează un test. Valabilitatea unui rezultat pozitiv este de o lună.

# NORME PENTRU PREVENIREA PIERDERII DE VIEȚI OMENEȘTI (LSR)

INEOS are implementate șapte norme pentru prevenirea pierderii de vieți omenești. Sunt strict interzise următoarele acțiuni:

- ⊘ Lucrul la înălțime fără lambardă corespunzătoare de securitate.
- ⊘ Consumul de alcool sau droguri.
- ⊘ Fumatul în alte spații decât cele special desemnate în acest scop.
- ⊘ Accesul în spații închise.
- ⊘ Accesul în zona periculoasă în timpul lucrărilor de ridicare.
- ⊘ Desfășurarea de lucrări pe echipamente fără obținerea aprobărilor necesare.
- ⊘ Ocolirea dispozitivelor de siguranță sau a blocajelor de protecție.

Orice încălcare a acestor norme pune viața în pericol. Orice descoperire a unei încălcări determină interzicerea permanentă a accesului.



# NORME PENTRU PREVENIREA PIERDERII DE VIETI OMENEȘTI (LSR)



- ❌ Lucrul la înălțime fără lambardă corespunzătoare de protecție.



Deschideți lateral:  
utilizează transpaletul



Deschideți lateral:  
folosiți stivitorul



Deschideți lateral:  
folosiți scara



Nu este permisă  
cățărarea pe marfă

# NORME PENTRU PREVENIREA PIERDERII DE VIETI OMENEȘTI (LSR)



- ⊘ Lucrul la înălțime fără lambardă corespunzătoare de protecție.



Lift hidraulic: folosirea necorespunzătoare a transpaletului



Lift hidraulic: folosirea corespunzătoare a transpaletului



Rampă de încărcare cu plăcuță de frână sau dispozitiv de blocare a roților



Nu este permis cățărutul în partea superioară

# NORME PENTRU PREVENIREA PIERDERII DE VIETI OMENEȘTI (LSR)



- ⊘ **Lucrul la înălțime fără lambardă corespunzătoare de protecție.**

## Sfaturi practice:

- ⊘ Este strict interzis cățărutul în partea superioară a vehiculului dvs.
- ⊘ Este strict interzis cățărutul pe încărcătură.
- ⊘ Este interzisă folosirea unui transpalet cu prelatele cortină deschise.
- ✓ Folosiți un transpalet pentru a trage înăuntru sau împinge în afară marfa. Nu este permisă manipularea mărfii stând cu spatele la capătul deschis al liftului hidraulic.
- ✓ Folosiți plăcuțe de frână în momentul în care încărcați sau descărcați folosind o rampă de încărcare. Solicitați acordul privind accesul la podeaua de încărcare (pericol de ciocnire cu un stivuator).
- ✓ Folosiți scara pentru manipularea curelelor și rafturilor care nu sunt la îndemână.
- ✓ Accesul la podeaua de încărcare este permis doar în condiții de siguranță. Folosiți scara.

# NORME PENTRU PREVENIREA PIERDERII DE VIETI OMENEȘTI (LSR)



- ⊘ Consumul de alcool sau droguri.
- ⊘ Fumatul în alte spații decât cele special desemnate în acest scop.

## Sfaturi practice:

- ⊘ Sunt interzise deținerea la bord, posesia, folosirea sau consumul de alcool sau droguri.
- ⊘ Este interzis fumatul la site. Singura excepție o reprezintă locațiile special desemnate în acest scop.
- ⊘ Este interzis de asemenea fumatul în vehiculul dvs.



# NORME PENTRU PREVENIREA PIERDERII DE VIEȚI OMENEȘTI (LSR)



Regăsiți din nou mai jos toate cele șapte norme pentru prevenirea pierderii de vieți omenești. Următoarele acțiuni sunt strict interzise:

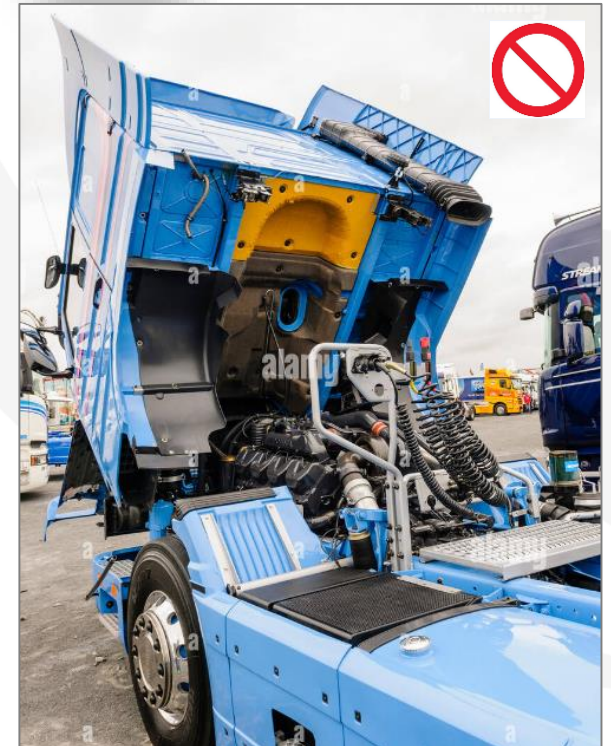
- ⊘ Lucrul la înălțime fără lambardă corespunzătoare de protecție.
- ⊘ Consumul de alcool sau droguri.
- ⊘ Fumatul în alte spații decât cele special desemnate în acest scop.
- ⊘ Accesul în spații închise.
- ⊘ Accesul în zona periculoasă în timpul lucrărilor de ridicare.
- ⊘ Desfășurarea de lucrări pe echipamente fără obținerea aprobărilor necesare.
- ⊘ Ocolirea dispozitivelor de siguranță sau a blocajelor de protecție.

**Orice încălcare a acestor norme pune viața în pericol. Orice descoperire a unei încălcări determină interzicerea permanentă a accesului.**



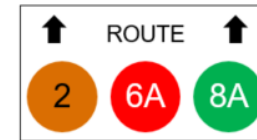
# Norme generale de siguranță

- ❌ Este interzisă folosirea electronicelor în zonele de producție. Sunt zone marcate de linii de culoare portocalie și includ toate stațiile de încărcare/descărcare a produselor chimice. Este o normă care se aplică și în interiorul vehiculului dvs.
- ❌ Se interzice fotografiatul în întregul site.
- ❌ Se interzice operarea echipamentelor de încărcare și descărcare (de exemplu braț de încărcare, grilaj, scară, ... ).
- ❌ Sunt permise lucrările pe vehiculul dvs. doar după obținerea acordului Ineos.



# Norme generale de siguranță

- Viteza maximă la site este de 20 km/h.
- Este obligatorie purtarea centurii de siguranță.
- În caz de trafic intens, puteți folosi harta de circulație. Urmați întotdeauna ruta indicată.



# Echipament individual de protecție (PPE)

- Zona cu riscuri operaționale și chimice crescute este marcată de o **linie portocalie**. Acest lucru se aplică tuturor stațiilor de încărcare pentru produse chimice. EIP de bază (echipament individual de protecție) este obligatoriu.

- Cască de protecție
- Ochelari de protecție
- Încălțăminte de protecție  
(articole interzise: încălțăminte deschisă și cu călcâi plat)
- Îmbrăcăminte antistatică de lucru cu protecție anti-incendiu  
(articole interzise: mâneci scurte sau pantaloni scurți)
- Mănuși de lucru



# Măsuri de urgență

- Alarmă de incendiu: (= ton crescător)
  - Eliberați calea pentru accesul serviciilor de urgență.
  - Opriți motorul.
  - Așteptați instrucțiunile rămânând în vehiculul dvs.
- Alarmă de evacuare? (= ton de undă)
  - Mergeți imediat pe jos până la punctul de evacuare.
  - Deplasați-vă perpendicular pe direcția vântului.
  - Nu uitați să vă deconectați.

*Studiați mai târziu planul itinerariului cu privire la punctele de evacuare!*

- Alarmă de sfârșit? (= ton continuu):
  - Poate fi reluat traficul.



# Măsuri de urgență

- Chemați întotdeauna ajutor într-o situație de urgență:
  - Discutați cu un operator sau angajat INEOS
  - Puncte de apel alarmă (Linii directe roșii, telefon fără taste).
  - Număr de telefon intern '555'.
  - Număr de telefon extern +32 (0) 3 250 95 55
- Se recomandă îngrijirea oricărei leziuni în cadrul serviciului medical.



# Rezumat:

1. Siguranța înainte de toate. Când aveți dubii, opriți orice activitate.
2. Este interzis consumul de alcool și droguri.
3. Este interzis fumatul, inclusiv în cabină.
4. Lucrați la înălțime în condiții de siguranță. Nu vă cățărați niciodată pe încărcătura dvs.
5. Purtați întotdeauna echipamentul individual corect de protecție.
6. Respectați instrucțiunile specifice de la locația de încărcare.

Vă urăm să aveți parte de o vizită plăcută, în condiții de siguranță!